

NÁM. T.G.M., MELICHAROVA ULICE, BEROUNSKÁ ULICE, ULICE ZA PARKEM:

1. Dnešnímu náměstí T.G.M. se kdysi říkalo Jánské, podle sochy sv. Jana Nepomuckého, která zde stála, kde se tato socha nachází dnes?

- a) v prostoru mezi kostelem sv. Petra a Pavla a farou v Unhošti
- b) byla zničena
- c) je umístěna v lapidáriu muzea v Unhošti

2. Jakou nejvyšší rychlostí mohou jezdit dopravní prostředky v Berounské ulici?

3. V budově čp. 500 v Berounské ulici byl v roce 1933 Masarykův okresní chorobinec, co je tam dnes?

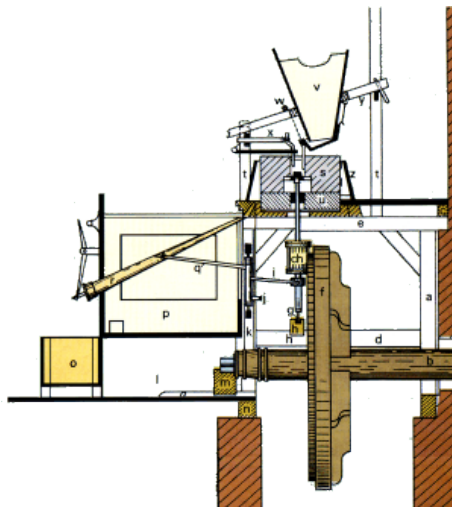
- a) Domov Unhošť, poskytovatel sociálních služeb (domov pro seniory)
- b) Dětský domov

ŽLUTÁ TURISTICKÁ ZNAČENÁ TRASA:

4. Informační tabule na budově Suchého mlýna čp. 172 podává základní údaje o historii, umístil ji sem vlastivědný kroužek Unhošť, ve kterém roce?

- a) 1971
- b) 1969

5. Na obrázku dole je schéma tzv. Českého složení mlýna. Informační tabule na budově Suchého mlýna čp. 172 vám prozradí, kolik takových složení měl Suchý mlýn v době svého provozu?



6. V zahradě jakého objektu je umístěn velký zelený teploměr?

- a) rodinný domek v Suchomlýnské ulici čp. 256
- b) Vojenské lesy a statky – Lesní správa Nouzov v Suchomlýnské ulici čp. 4
- c) hostinec U Spalů v ulici U Hájovny čp. 268

MODRÁ TURISTICKÁ ZNAČENÁ TRASA:



Král Vladislav Jagellonský vystavil pro městečko Unhošť listinu (privilegium) vydanou na Pražském hradě v pátek na den sv. Žofie (15. května) roku 1489. Privilegium popisuje udělený znak města Unhoště takto: „Také dáváme jim erb, na kterémžto erbu v modrém poli jelen s zlatými rohy, obojček zlatý na hrdle máje, své přirozené barvy a srsti, vycházející z křovin zelených; kteréhožto jelena jedné nohy zadní, ano puol též viděti jest; ktorejžto erb mají a budou moci nésti na praporcích a také na pečeti téhož městečka též nésti a míti; a tú pečeti zeleným voskem budou moci pečeti ...“

7. Kde na Nouzově je nalepen tento tištěný znak města Unhoště (viz obrázek)?

- a) na odpadkovém koši u hřiště
- b) na obecním úřadě
- c) na vývěsce městského úřadu

ČERVENÁ TURISTICKÁ ZNAČENÁ TRASA:

8. V okolí rozcestníku a obecního úřadu v Malých Kyšicích se nachází deska s tímto nápisem „Přišel člověk na svět, aby hledal to, co zahynulo.“ na desce je uveden letopočet

- a) 1910
- b) 1849
- c) 1870

9. Co má ve znaku obec Malé Kyšice?

- a) polovinu jelena
- b) celého divočáka
- c) polovinu orlice

10. Jaký je původ a účel kamenné mohyly na Vysokém vrchu? (napoví vám informační tabule na rozcestí)

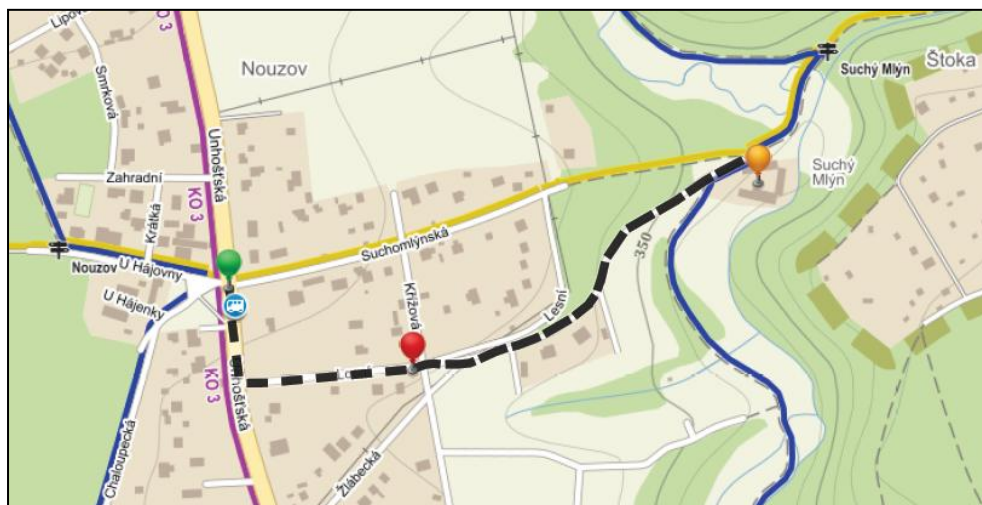
- a) byla založena na památku upálení Jana Palacha
- b) byla založena na památku JUDr. Milady Horákové
- c) připomíná narození Jana Zajíce



11. Jaký předmět je na fotografii, k čemu slouží a kde se nachází? →



Trasu lze projet i na kole, v úseku mezi Suchým mlýnem a Nouzovem je ale pro cyklisty vhodnější trasa po silnici, než po žluté značce, viz mapa:



Provozní doba Melicharova vlastivědného muzea a informačního centra v Unhošti:

Út.-pá.: 9.00 – 11.00 a 13.00-17.00

So., ne.: 9.00-12.00

Po., st. svátky: zavřeno

Najdete nás na adrese:

Dr. Beneše 1, Unhošť

www.muzeumunhost.cz

Tel.: 312 698 683

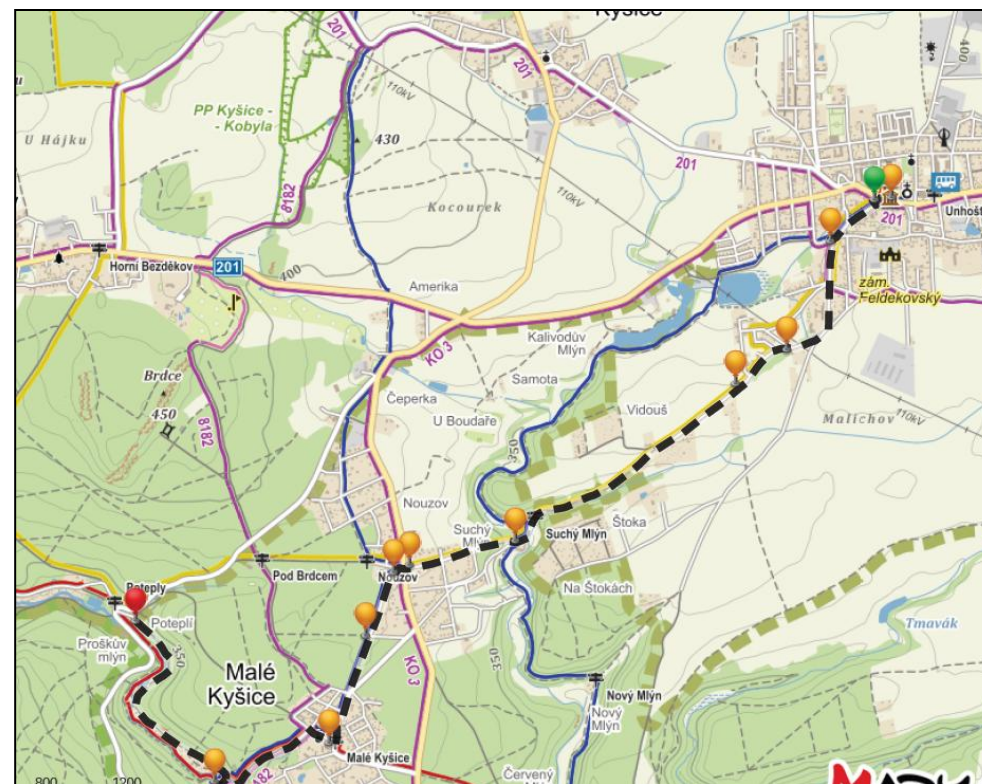
S DĚTMI PO OKOLÍ UNHOŠTĚ Z UNHOŠTĚ K PROŠKOVU MLÝNU V POTEPLÍ (7,5 km)



Start: Melicharovo vlastivědné muzeum v Unhošti

Cíl: Proškův mlýn v Poteplí

Popis trasy: Nám. T.G.M. - Melicharova ulice - Berounská ulice - ulice Za Parkem - po žluté turistické značce k Suchému mlýnu - po žluté na Nouzov - po modré do Malých Kyšic k obecnímu úřadu - po červené k rozcestníku - proti proudu Kačáku k Proškovu mlýnu v Poteplí.



Tvým úkolem je projít si trasu a najít odpovědi na všechny otázky v tomto pracovním listu, vyplněný list odevzdej v Melicharově vlastivědném muzeu v Unhošti, pokud budou všechny odpovědi správné, dostaneš malou odměnu.